

Carsten Niebuhrs Gade 43
1577 København V
Telefon 7221 8800
Fax 7262 6790
info@trafikstyrelsen.dk
www.trafikstyrelsen.dk

Dato: 17-10-2022
Sagsnr.: 2022-077175

Ordensreglement for Jyllinge Lystbådehavn

Trafikstyrelsen fastsætter i medfør af § 15, stk. 2 i Lov om havne (Lbk. nr. 457 af 23. maj 2012) nedenstående som ordensreglement for Jyllinge Lystbådehavn:

Grundlæggende oplysninger om Jyllinge Lystbådehavn

- Havnens navn: Jyllinge Lystbådehavn.
- Havnens CVR-nummer: 31 99 85 14.
- Havnens ejer: Jyllinge Lystbådehavn a.m.b.a.
- Havnemyndigheden for Jyllinge Lystbådehavn er: Havnefoged og administrationschef.
- Kontaktinformation til havnen/ havnemyndigheden:
E-mail: havnefoged@jyllingehavn.dk & Admin@jyllingehavn.dk
Telefon: +45 46789348.
- Det til enhver tid gældende standardreglement for overholdelse af orden i danske lystbådehavne og mindre fiskerihavne (Bek. nr. 9139 af 15. april 2002) er gældende for Jyllinge Lystbådehavn (Bilag 2).
- Jyllinge Lystbådehavns søområde er begrænset af havnens dækkende værker samt af en ret linje mellem molehovederne med nedenstående koordinater:
 - 55°44,725'N 12°05,666'E (N-lige molehoved)
 - 55°44,717'N 12°05,664'E (S-lige molehoved)
- Se i øvrigt plan (bilag 1).

- Dette ordensreglement er ikke til hinder for, at Jyllinge Lystbådehavn i forretningsbetingelser, takstblade, vedtægter eller lign. fastsætter regler for betaling og vilkår for benyttelse mv. inden for havnens sø- og landområde.

Særlige regler for Jyllinge Lystbådehavn

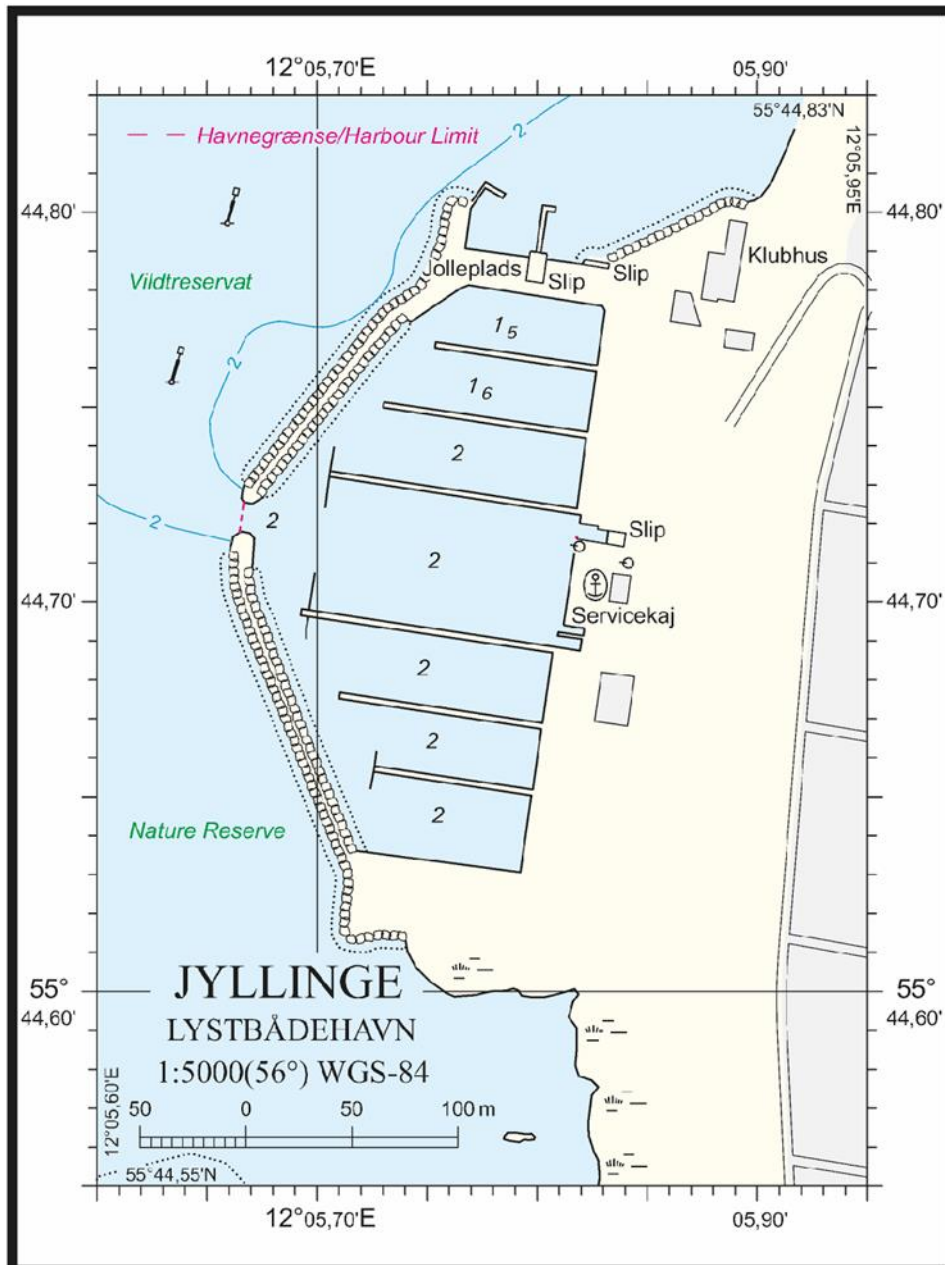
I tillæg til standardreglementet fastsættes følgende særlige regler for Jyllinge Lystbådehavn.

1. Enhver bådejer skal have sin båd ansvarsforsikret. Kvittering skal på forlangende fremvises til havnefogeden. Dette er også gældende for både/joller der søsættes fra slæbested.
2. Alle både og joller på havnens land- og søområde skal være forsynet med en gyldig årsmærkat. Joller (maks. 2,75 m. X 1,50 m.) og andre lette både skal anbringes på det dertil indrettede område efter havnefogedens anvisning. Joller og andre lette både må kun undtagelsesvis og med havnefogedens tilladelse fortøjjes i havnen.
3. Ingen både på land må henstå med master uden havnefogedens tilladelse.
4. Bådstativer skal være af en sådan kvalitet at de ikke udgør en fare. Havnefogeden kan til enhver tid afvise brug af stativer af dårlig stand eller kvalitet.
5. Ved søsætning og bådoptagning påhviler det bådejeren, at der er det nødvendige mandskab til stede.
6. Servicekajen må kun benyttes til korte ophold. Fartøjet skal være bemandede, så det hurtigt kan flyttes, og området skal forlades hurtigst muligt. Særligt fælde aftales med havnefogeden.
7. Der må kun søsættes både fra servicekajen/moleanlæg efter aftale med havnefogeden.
8. Mastekranen må ikke anvendes til personløft – i øvrigt henvises til gældende opslag på kranen for brug heraf.
9. Sejlads i havnen samt ud og ind af havnen skal ske med højst 3 knops fart eller den mindst mulige manøvrehastighed.
10. Afbrænding af affald på havnens område er forbudt.
11. Spildolie, maling, metal, akkumulatorer, glas og andre miljøfarlige væsker og materialer skal afleveres i de dertil indrettede mini container, som er placeret ved eller i den blå container.
12. Både må kun sandblæses på land efter aftale med havnefogeden og på anvist plads. Det påhviler bådejer at sørge for at afrensningsmidler holdes indenfor anvist plads. Al affald skal bortskaffes af bådejeren.
13. Fiskeredskaber må ikke henlægges på broer eller på

- havneområdet, og fiskeaffald må ikke henkastes i havnen.
14. Fortøjninger må ikke efterlades på broerne, så de er til gene for den gående trafik.
 15. Bukke og stativer skal være forsynet med andelsnummer. Havnefogeden kan flytte og anbringe bukke og stativer på en egnet plads på havnens område. Løsdele m.v. skal fjernes fra havnens område eller spændes fast til ejerens stativ så det ikke er til gene ved flytning og må ikke rage ud over stativets grundareal.
 16. Både må kun fast bebos med bestyrelsens tilladelse.
 17. Installationer på broer, herunder parabolantenner, trappearangementer og lign. er ikke tilladt.
 18. For både beliggende på land gælder det, at el-opkobling til havnens el-system, kun må finde sted, når bådejeren befinder sig i båden eller i dens umiddelbare nærhed.
 19. For både beliggende i vand gælder det, at der må kun tilsluttes varmeapparater, affugtere eller lignende, med havnefogedens forud givne tilladelse, og kun mod særskilt betaling. Den bevægelige ledning skal være i én længde uden samlinger, og der skal anvendes en H 07RN-F ledning med et minimum tværsnit på 1,5 kvadrat mm (det der betegnes som CEE gummi/neoprenledning, 3x1,5 med CEE stik i begge ender). Dette gælder både på broer samt på land.
 20. Hunde skal altid føres i snor indenfor havneområdet, og evt. "efterladenskaber" skal fjernes omgående.
 21. Almindelig henvendelse til havnefogeden skal ske i kontortiden.
 22. Enhver bruger af havnen er pligtig at medvirke til, at der på alle områder hersker god orden i havnen. Der skal være ro på havnen kl. 22.00.
 23. Skibe, som politiet, forsvaret, det statslige eller kommunale redningsberedskab anvender, er undtaget for fartbegrænsninger i medfør af dette reglement og i standardreglement for overholdelse af orden i danske lystbådehavne og mindre fiskerihavne, når det skønnes nødvendigt af hensyn til politimæssige opgaver, personredning, brand, forureningsuheld, søulykker eller afværgelse af omfattende skader i øvrigt.
 24. Ordensreglementet for Jyllinge Lystbådehavn træder i kraft d. 02.11.2022 og erstatter tidligere fastsatte ordensreglementer. Havnens gældende regler kan til enhver tid rekvireres hos havnemyndigheden.

Bilag 1 – Havneplan.

Bilag 2 – Standardreglement for overholdelse af orden i danske lystbådehavne og mindre fiskerihavne, jf. bekendtgørelse nr. 9139 af 15. april 2002.



© Geodatastyrelsen

Bilag 1. Jyllinge Lystbådehavns havneplan

Bilag 2: Standardreglement for overholdelse af orden i danske lystbådehavne og mindre fiskerihavne, jf. bekendtgørelse nr. 9139 af 15. april 2002

1. Generelle bestemmelser

1.1 Føreren af ethvert fartøj i havnen samt havnens øvrige brugere har pligt til at gøre sig bekendt med indholdet af dette reglement, der gratis udleveres ved henvendelse til havnemyndigheden.

1.2 Overholdelse af orden inden for havnens område påses af havnemyndigheden.

1.3 Politiet, det kommunale redningsberedskab, fiskerikontrollen og andre myndigheder udfører opgaver inden for havneområdet efter lovgivningens almindelige regler og kan benytte slæbesteder efter behov.

1.4 Havnemyndigheden skal i tjenestetiden være iført uniform eller uniformskasket, men skal i øvrigt legitimere sig, hvis det forlanges.

2. Regler for opankring, sejlads, fortøjning m.m.

2.1 Fartøjer må ikke ankre inden for havnens søområde uden bydende nødvendighed, medmindre havnemyndigheden har givet særlig tilladelse dertil.

2.2 Fartøjer, der tillades opankret uden for havnens ydreværker, men inden for havnens søområde, skal føre forskriftsmæssige signaler (sort kugle eller ankerlanterne).

2.3 Havnemyndigheden kan forlange, at ethvert fartøj, som ankrer inden for havnens søområde, flyttes, hvis havnemyndigheden skønner, at fartøjet hindrer fri og sikker passage. Såfremt ankringen ikke er ophevet til det af havnemyndigheden fastsatte tidspunkt, kan havnemyndigheden lade fartøjet flytte for ejerens regning og risiko.

2.4 For sejladser inden for havnens område gælder de af Søfartsstyrelsen til enhver tid udfærdigede regler for sejlads m.m. i visse danske farvande samt evt. særlige regler, der måtte fremgå af ordensreglementets individuelle del.

2.5 Sejlads inden for havnens område skal foregå med hastigheder, der ikke overstiger opslåede fartgrænser eller i mangel af sådanne med så lav hastighed, at der ikke voldes ulempe for andre. Der skal manøvreres således, at der ikke er risiko for beskadigelse af havneanlægget.

2.6 Fastliggende fartøjer må bortset fra nødvendig forhaling ved "lastning/losning", reparation, brændstofpåfyldning m.m. kun anbringes ved de anviste (tildelte) pladser.

2.7 Gæstende fartøjer skal snarest melde deres ankomst til havnemyndigheden. Gæsten skal forhale til en anden plads, hvis en sådan anvises af havnemyndigheden, eller dersom pladsen ønskes brugt af et fartøj, som har fået pladsen anvist.

2.8 Efterkommes et givet påbud ikke, kan havnemyndigheden lade fartøjet flytte for ejerens regning og risiko.

2.9 Alle fartøjer, der benytter havnen, er forpligtet til at anvende for-
tøjninger og affendring, der er afpasset efter fartøjets størrelse og under alle forhold holder fartøjet inden for den anviste plads.

2.10 Fartøjer må ikke fastholdes ved ankre eller trosser, som helt eller delvist spærrer farvandet i havnen, uden havnemyndighedens tilladelse, og når det forlanges, skal de slækkes for andre både.

2.11 Fartøjsejeren har ubetinget pligt til jævnligt at tilse sit fartøj, når det henligger i eller på havnen og sørge for, at det er lænset, vel fortøjet og affendret i begge sider, ligesom fartøjsejeren under oplægning på land har ubetinget ansvar for at sikre, at fartøjet er forsvarligt afstivet, og at eventuel afdækning er passende fastgjort.

2.12 Bliver det af pladshensyn nødvendigt, at flere fartøjer ligger på siden af hinanden, skal de, som ligger nærmest bolværket, affinde sig med, at mandskabet fra de udenpå liggende fartøjer har fri og uhindret passage over dækket. Mandskabet fra de yderste både skal så vidt muligt passere over fordækket på de inderste både.

2.13 Slæbejoller og lignende må kun anbringes ved fartøjet, såfremt det kan ske uden gener for andre fartøjer.

2.14 Fartøjer, der ligger fortøjet, skal fastgøre fald og lignende således, at det ikke klaprer unødigt mod masten.

2.15 Et fartøj må ikke oplægges i eller på havnen uden havnemyndighedens forudgående tilladelse. En sådan tilladelse vil i givet fald indeholde de fornødne praktiske anvisninger, betingelser om økonomisk sikkerhed, overholdelse af givne tidsfrister, tilsynspligt m.v.

2.16 Efterladte, sunkne eller strandede fartøjer kan havnemyndigheden forlange flyttet inden for en af havnemyndigheden fastsat rimelig tid. Efterkommes et pålæg herom ikke, kan havnemyndigheden efter endnu en meddelt frist lade fartøjet fjerne og sælge for ejerens regning. Inden salget skal havnen så vidt muligt give ejeren besked. Provenuet fra et salg kan anvendes til hel eller delvis dækning af havnens omkostninger.

Såfremt en uafhængig vurderingsmand har erklæret, at fartøjet er værdiløst, eller at dets værdi ikke overstiger de skønnede salgsomkostninger, kan havnemyndigheden skaffe fartøjet bort efter at have givet skriftlig meddelelse herom til ejeren. Såfremt ejeren eller dennes opholdssted er ukendt for havnemyndigheden, kan meddelelse i stedet

gives ved opslag på fartøjet samt ved annoncering i et lokalt dagblad/ugeblad.

Uanset sådant salg eller bortskaffelse hæfter ejeren fortsat for fuld betaling af havnemyndighedens omkostninger.

2.17 Vrag må ikke indbringes i havnen uden havnemyndighedens udtrykkelige tilladelse. Et sådant vrag henligger i enhver henseende for ejerens regning og risiko.

3. Optagning, reparation, brændstof m.m.

3.1 Søsætning/optagning må kun foretages ved de af havnemyndigheden anviste bolværker, ramper og lignende.

3.2 Umiddelbart efter søsætning/optagning har fartøjsejeren pligt til at rydde kajen og landplads for bukke, vogne, støtter og andet grej.

3.3 Fartøjer, bådvogne og master m.m. må kun anbringes på de dertil bestemte arealer efter aftale med havnemyndigheden.

3.4 Fartøjer og bådvogne m.m., der henstår på havnens arealer eller henligger i havnens bassiner uden tilladelse, er havnemyndigheden berettiget til umiddelbart at fjerne for ejerens regning og risiko.

3.5 Benzin må ikke forefindes i fartøjer på land. Tankene skal tømmes og udluftes. Opbevaring af motorbrændstoffer, smøreolier og flaskegas på havnens område må kun finde sted med brandmyndighedens tilladelse.

3.6 Ved brændstofpåfyldning skal træffes alle forholdsregler til at sikre imod antændelse om bord eller på kaj.

4. Forskellige miljø- og ordensbestemmelser

4.1 Henkastning af affald af enhver art i havnebassiner eller på havnens område er forbudt. Der henvises til at benytte de affaldsbeholdere, der er opstillet på havnearealet.

4.2 Miljøfarligt affald såsom spildolie, malingrester, fortynder, udtjente oliefiltre og akkumulatorer må ikke anbringes i eller ved de almindelige affaldsbeholdere, men skal afleveres i de dertil indrettede specialbeholdere.

4.3 Reparationsarbejder eller lignende på skibe eller materiel, som henligger i havnen, skal foregå i henhold til gældende miljø- og arbejdsmiljøbestemmelser. Afrenset affald skal opsamles og bortskaffes i henhold til gældende bestemmelser således, at havnen ikke påføres et oprensings-, miljø- eller iltsvindsprøblem.

4.4 Udpumpning af marinetoiletter eller tømning af holding-/septic-tanke i havnen er forbudt. Der henvises til brug af havnens toiletter og modtagefaciliteter.

4.5 Udpumpning af olieholdigt vand i havnen er forbudt. Vandet skal opsuges og tømmes i de særlige beholdere, der er opstillet på havnen, mærket "Spildolie" eller "Olieholdigt bundvand".

4.6 Afrensning af fartøjer, som er påført biocidholdig bundmaling, må alene finde sted ved eventuelle særligt indrettede vaskepladser.

4.7 Følgende aktiviteter må kun finde sted inden for havnens område med havnemyndighedens forudgående tilladelse:

a) Afbrænding af fyrværkeri. Afbrænding af festfyrværkeri kræver dog tillige politiets tilladelse.

b) Åben ild, herunder åben grill, om bord i fartøjet og på havneområdet i øvrigt uden for eventuelle dertil indrettede grill-pladser.

c) Fiskeri.

d) Vandskiløb, kapsejlad, benyttelse af sejlbrætter, sejlads med vand-scootere og lignende.

e) Badning og dykning fra skibe eller bolværker.

f) Placering af husbåde.

g) Teltslagning og opstilling af campingvogne.

4.8 Havnemyndigheden kan give anvisninger vedrørende færdsel på havneområdet.

4.9 Parkering af campingvogne og bådtrailere må kun ske på de dertil særligt indrettede parkeringspladser.

4.10 Alt, hvad der findes, optages eller bjærges inden for havneområdet, skal straks anmeldes til havnemyndigheden.

5. Havneopsyn, ansvar og straffebestemmelser

5.1 Enhver, der befinder sig på havneområdet, har pligt til straks at efterkomme havnemyndighedens anvisninger og påbud, herunder også om at fjerne sig fra havnens område.

Hvis en fartøjsejer eller en anden bruger af havnen ikke efterkommer dette reglements bestemmelser eller de af havnemyndigheden givne pålæg så hurtigt, som det skønnes nødvendigt af myndigheden, er denne berettiget til at træffe de fornødne foranstaltninger til, at sådant sker. For beskadigelser, som derved måtte blive påført fartøjet med udstyr eller andre genstande, kan ejeren ikke forlange erstatning.

Ejeren er pligtig til at erstatte de udgifter, som de udførte foranstaltninger måtte have medført.

5.2 Mener nogen sig forurettet af havnemyndigheden, kan sagen indbringes for havnebestyrelsen/havneudvalget, men et påbud skal under alle omstændigheder efterkommes.

5.3 Fartøjsejeren er ansvarlig for enhver skade (herunder tings-, person-, og følgeskade), der er forårsaget ved fejl eller forsømmelse udvist af fartøjsejeren eller øvrige besætningsmedlemmer. Ansvaret gælder skade, som direkte eller indirekte er forvoldt i forbindelse med anløbet af, opholdet i, brugen af eller afsejlingen fra havnen.

5.4 Havnemyndigheden er ansvarlig for skader på fartøjet eller dets besætning, såfremt skaderne er forårsaget ved fejl eller forsømmelse begået af havnemyndigheden.

5.5 Medmindre højere straf er forskyldt efter anden lovgivning, straffes overtrædelse af pkt. 2.1-2.2, 2.5-2.7, 2.9-2.15, 2.17, 3.1,3.5-3.6, 4.1-4.9 og 5.1, første afsnit, med bøde.